



az **ÉPÍTÉSZET**  
**SZOBRÁSZAT**  
**FESTÉSZET**  
**KINCSEI**

Művészettörténet - 3

**Az újkor művészete**



Tóth Péter

# Művészettörténet · 3

## Az újkor művészete



11., változatlan kiadás

**Mozaik Kiadó – Szeged, 2017**

# Tartalom



A manierizmus  
művészete

7



A barokk  
művészete

17



A rokokó  
művészete

49



A klasszicizmus  
művészete

55



A romantika  
művészete

69



A realizmus  
művészete

79



Nemzeti művészetünk  
virágkora

89

*Kedves Gyerekek!*



*Hosszú és kalandos utazásra hívunk Benneteket!  
Négy évszázadon és számtalan országon keresztülhaladva  
megismerhetitek Európa legszebb épületeit, szobrait  
és festményeit. Bepillanthattok az alkotók műhelyébe,  
felfedezhetitek mesterségük titkait és remekműveik szépségét!*

*A legjelentősebb művészeti irányzatok közti eligazodást  
a műalkotásokhoz kapcsolódó gyakorlati feladatokkal  
könnyítjük meg Számotokra.*

*Kívánjuk, hogy a megismert műalkotások segítsenek eligazodni  
a művészet sokszínű, lenyűgöző világában.*

*Könyviünk hét fejezetre tagolódik, amelyek végén összefoglaló kérdések és feladatok  
segítségével ellenőrizhetitek a megszerzett ismereteiteket. A tananyagban való tájékozódásokat  
a függelékben található szómagyarázatok és rejtvények is megkönnyítik.*







# *A barokk művészete*

**a 17. század és a 18. század első fele**



1. kép. A 17. század elején Róma visszanyerte jelentős kulturális és politikai szerepét



Az európai történelem egyik legviharosabb időszakát éljük. **A 16. század végére** a spanyol királyság fejlődésképtelenné vált, mellette **Európa új nagyhatalma, Anglia** növekedett. Az angolok akarták megszerezni mindazt, aminek a megőrzésére a spanyolok törekedtek: gyarmataikat és az ezekből befolyó hatalmas hasznukat. A rettegett kalózból az angol flotta vezérévé vált Sir Francis Drake (ejtsd: drék) vezetésével másfél napos csata során legyőzték a rettegett spanyol armadát\*.

Eközben Itáliában is hadjáratok folynak. Németalföldön dúl a harmincéves háború (1618–1648), amelybe a csehek és németek mellett a franciák és a spanyolok is bekapcsolódtak. 1648-ban a vesztfáliai béke lezárta a harcokat, és megpecsételte a Német-római Birodalom sorsát: vallási megosztottsága állandósult. Spanyolország háttérbe szorulásával Franciaország jut vezető szerephez Európában.

Azokban az országokban, ahol a reformáció terjedőben volt, megindult a pápaság válasza, az **ellenreformáció**. „Katonái”, a katolikus egyház 1540-ben alakult Jézus Társasága szerzetesrend tagjai – a **jezsuiták** – voltak. Európa-szerte kíméletlen szigorral számoltak le a reformáció híveivel. Az **inkvizíció** intézménye a domonkosok vezetése alatt sikerrel vette fel a harcot a katolikus egyház ellenségeivel, és a kínzások legkegyetlenebb formáival, sőt gyakran máglyahalállal sújtotta az eretnekeket\*.

A 17. század elején a **pápaság hatalma** már **újra a régi** fényében tündökölt, és egyre több megrendeléssel halmozta el az itáliai művészeket.

A katolikus egyház és világi szövetségeseinek pompakedvelése a **barokk stílusban** fog testet öltetni. Az olasz *barocco* szó jelentése: szertelen, különös, nyakatekert, szokatlan. Az új stílus az építészet, a szobrászat, és a festészet egységbe foglalására törekszik.

1. Miért és hogyan halt meg Giordano Bruno olasz tudós?



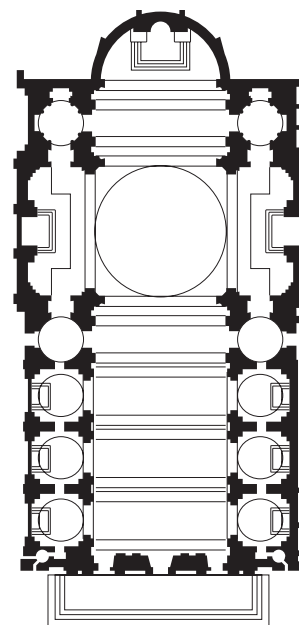
2. kép. Vignola: Il Gesú (Róma, 1568–1575). A homlokzatot Della Porta tervezte

A barokk építészet **célja a katolikus egyház nagyságának bemutatása**, lenyűgözni, meghatni és megnyerni a hívőket. Ebben segítenek a színpadias szertartások. Megnö a szerepe a **fény-árnyék hatásoknak** és a **perspektívának**.

A barokk építészet kezdetét a jezsuiták egy római temploma – az *Il Gesú* (ejtsd: il dzszú) – megépítésétől számítjuk. Az épületet Michelangelo egyik tanítványa, JACOPO VIGNOLA (ejtsd: vinyola) tervezte. A templom átmenet a reneszánszból a barokkba, ugyanis a **centrális tér egyesül a hosszázás formával**.

A homlokzat GIACOMO DELLA PORTA (ejtsd: dellá portá) (1540–1602) munkája. Újítása a két hatalmas csigadísz, más néven **voluta\***, amellyel a fő- és mellékhajók magasságkülönbségét áthidalta. A voluta később a barokk templomok egyik fő homlokzati elemévé vált.

A mozgalmas külső mellett a művész a belső tereket is izgalmasan tagolja. A kereszthajót egy hatalmas kupolával fedi, mely uralkodik az épület többi része felett. A homályos oldalkápolnák az egyéni áhitat helyei, a napfénytől átjárt keresztház viszont a közös istentisztelet átélésére szolgál.



3. kép. Az Il Gesú alaprajza

## építészet



4. kép. Az Il Gesú kupolája belülről

2. Nézz utána, hol jelent meg először a kupola az európai építészetben!





# *A rokokó művészete*

**a 18. század második fele**





1. kép. Matteo Gasparini: A madridi királyi palota Gasparini Terme (18. sz. második fele)

A 18. század elejének Franciaországában létrejön egy új stílus, mely a kifinomult arisztokrácia könnyed életvitelét környezetének kialakításával is hangsúlyozni akarta.

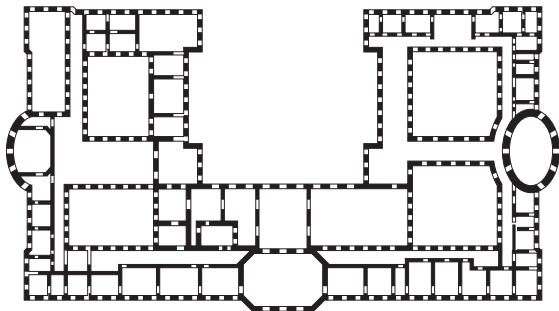
Már XIV. Lajos korában érezhető volt egyfajta szembenállás a hivatalos barokk stílus szigora ellen. Az ellenzők könnyedebb, díszítettebb stílust akartak létrehozni szeszélyesen aszimmetrikus, szabálytalan vonalvezetéssel. XV. Lajos idején egy gazdasági fellendülés is megfigyelhető Franciaországban, aminek hatására megnő a kényelemre, luxusra való igény. Ez mutatkozik meg a társasági élet kifinomultságában, a szalonok nőies bájában, nagyvilági életében. Ehhez a hangulathoz a barokk nehézkessége, drámaisága helyett egy **árnyaltabb, játékosabb**, a korábbinál jóval **könnyedebb stílus** kívánkozott.

A **rokokóban** inkább belsőépítészetről beszélhetünk. Az intimebb terek, a kisebb budoárok\* a főurak társaséletének színterei.

A barokkhoz hasonlóan a **rokokó is túldíszített: ornamentális\*, hullámzó vonalairól**, illetve a **kagyló motívumokról** könnyen felismerhető a stílus. Az elnevezése is innen származik, franciául a rocaille (ejtsd: rokájl) kagylót jelent. A falakat beborítják az indás motívumok és a **szabálytalan formák**.

## építészet

2–4. kép. Neumann: A würzburgi érseki palota (1749–1754) alaprajza, park felőli homlokzata és a Császártér kupolájának részlete





A würzburgi érseki palota (Németország) JOHANN BALTHASAR NEUMANN (ejtsd: najmann) (1687–1753) alkotása. A frank hadsereg mérnöktisztje az érett barokk és a rokokó díszítmények nagy mestere volt. Az U alakú épület középtengelyébe tervezte a palota legszebb részét, a Császártérmet. A sokszög alaprajzú helységet nagyméretű, **ovális alakú kupolával** fedte.

1. Nézz utána, mit nevezünk manufaktúrának! Mi jellemző a termelésre a manufaktúrában?

A rokokó szobrászata elsősorban a kisméretű, festett porcelánfigurák, szobrocskák készítésére korlátozódott. Európában ekkoriban sikerült először porcelánt előállítani, jöllehet a portugál kereskedők már 1508-tól rendszeresen szállították Kínából.

Európa legrégebb porcelángyárát a németországi Meissenben, a franciák világhírű gyárát Sévres-ben (ejtsd: szévvr) hozták létre. (Magyarországon az első porcelángyárát Fischer Mór alapította 1839-ben, Herenden.)

Egy spanyol manufaktúra remeke *Dianát és Endümiont* ábrázolja. Az alkotás témaválasztása – a szerelmes ifjú alakja – a rokokó érzelmességét tükrözi. Ezen a porcelánszobron is láthatjuk, hogy a kis méret ellenére az alakok anatómiailag pontosak, részleteikben is – arckifejezés, kezek – nagyon szépen megformáltak.

*Mária Antoinette tintatartója* a sévres-i porcelánkészítés egy jellegzetes darabja.

A rokokó szobrászat alkotásai már átmenetet jelentenek a képzőművészet és az iparművészet között, hiszen többségében használati és dísz tárgyak.

5. kép. Diana és Endümion (18. sz.). Az örök álomba merült Endümion a halhatatlanságot kapta cserébe szerelméért

6. kép. Mária Antoinette tintatartója (18. sz.). A francia porcelán aprólékos megfestése különösen szembeűnő a kis földgömbökön, hiszen még a hosszúsági és szélességi köröket is ábrázolták a felületükön



szobrászat





*A romantika  
művészete*

**a 19. század**



## építészet

A nyugat-európai társadalmakban a 19. századra felerősödik a múlt felé fordulás, az ismeretlen tájak szeretete, az elvágyódás érzése. A művész és a közönség között egyre mélyül a szakadék, gyakran már saját kedvtelésükre alkotnak a festők, szobrászok.

A klasszicizmus ellenhatásaként a 19. század elején a művészetekben egy új irányzat, a **romantika jut uralomra**. Amíg a régi stílus kiszámítható és ridegen monumentális, addig a romantika **a szokatlant, az egzotikust keresi, és érzelmektől túlfűtött** lesz.

A romantika építészetére a régi stílusok felelevenítése, a **historizmus\*** jellemző. A fogalom az új, más néven **neostílusok** megjelenését, a gótika, a reneszánsz, a román kor formakincsének újjáélesztését jelenti. A neostílusok a középkori építészet elemeit használják fel új épületek létrehozására. A hangsúly a **régi formák egyéni szabályok szerinti alkalmazásán** van.

A homlokzatok tagolása az építészek saját törvényei alapján történik. Nem ritka például, hogy egy épületen többféle stílus ablaknyílásai is helyet kapnak. A boltíves, csúcsíves és szögletes formák jól megférnek egymással.



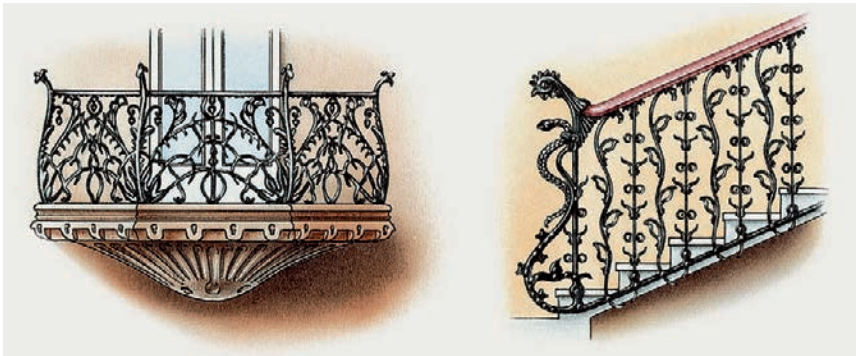
1. kép. Barry: Houses of Parliament (London, 1840–1888).

A gótikus elemekből építkező angol parlament a budapesti országház formavilágát is meghatározta

A neostílusok közül a legkedveltebb a gótika formavilága, a tipikus középkori építészet újjáélesztése. Egyik leghíresebb példája a *londoni Parlament* épülete, mely több európai országnak is mintául szolgált. Építészé, **CHARLES BARRY** (ejtsd: berri) (1795–1860) nem véletlenül választotta a **gótikus stílust**, hiszen ez **volt a középkori Anglia nemzeti irányzata**.

A lakóépületek homlokzatán megjelennek az **erkélyek**. Előttük – és a lépcsőházakban – cifra mintájú öntöttvas rácsokat találunk.



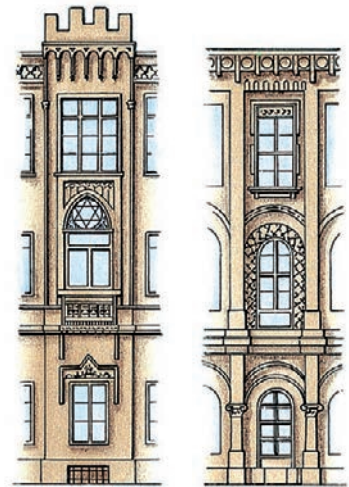


2. kép. Az öntöttvas szerkezetek elterjedése könnyedebbé, levegősebbé tette a homlokzatokat

A **szobrászatban** sokkal nehezebb körülhatárolni a romantikát. Inkább **a mondanivaló**, az eszme **jelenti az új stílust**, mint a forma. Ez a tartalom a hősi erkölcs, melyet a legkifejezőbben a **mozgalmas kompozíciók** mutatnak be számunkra.



A romantika szobrászatának legjelentősebb francia mestere FRANCOIS **RUDE** (ejtsd: rúd) (1784–1855). Monumentális domborműve, a *Marseillaise* (ejtsd: márszejez) a párizsi Diadalívet díszíti.



3. kép. A neostílus néhány jellemző ablaknyílása. A homlokzatokon a reneszánsz és gótikus formakincs gyakran keveredik egymással

## szobrászat



4. kép. F. Rude: *Marseillaise* (1836). A jelenet mozgalmasságát az erőteljes plasztikával fokozza. Főszereplője – a szárnyas nőalak – a szabadság jelképe, aki győzelemre vezeti a forradalmárokat





5. kép. Goya: Önarckép (1815). Bár apja festőtanoncnak adta egy helyi mester műhelyébe, mégis autodidakta\* művész volt, hiszen nem végzett festészeti akadémiát

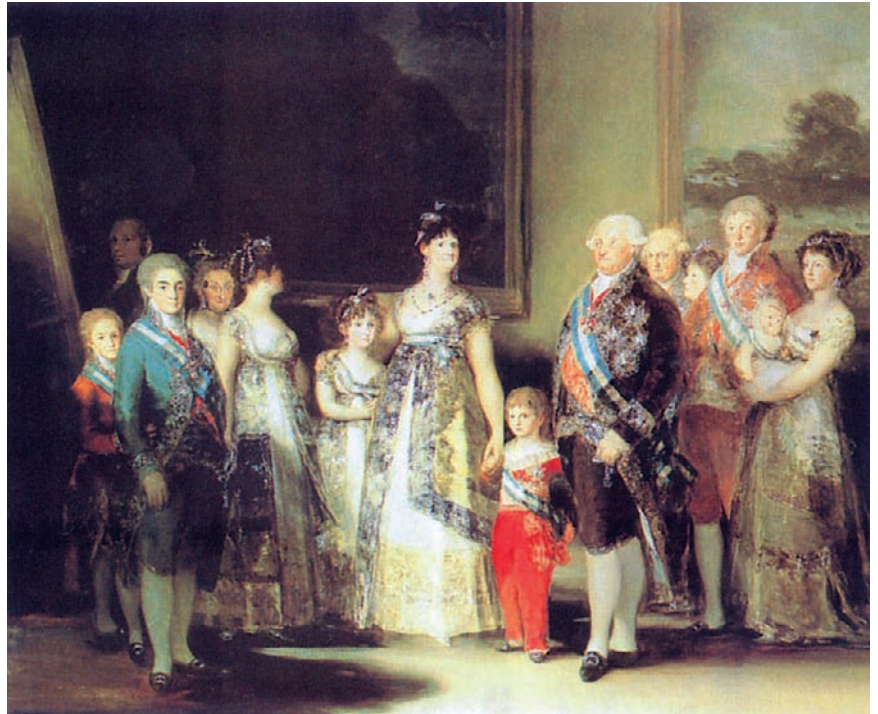
festészet



7. kép. Részlet a IV. Károly családja című képből. Don Francisco de Paula a király fiúgyermeké volt. Élénk arc-kifejezése elevenségét sejteti

Nagyon nehéz határvonalat húzni a klasszicizmus és a **romantika** közé, hiszen az előbbi az építészettel kezdődött (és a festészete kevésbé számottevő), az új korszak viszont a **festészetben jelentkezett először**.

A romantika egyik korai megnyilvánulását egy spanyol festő, FRANCISCO GOYA (ejtsd: goja) (1746–1828) érzelmektől túlfűtött művészete jelenti.



6. kép. Goya: IV. Károly családja (1800–1801)

III. Károly, majd **IV. Károly udvari festője** lesz. Az udvar embereiről – és a királyról – festett számtalan képe arról tanúskodik, hogy Goya nem volt nagy véleménnyel róluk. A *IV. Károly családjáról készült képének* már-már **karikatúraszerű** hangvétele a művész kiváló jellemábrázoló képességét jelzi.

Goya környezetében iszonyatos háborúk zajlottak, amelyeket közvetlen közlőrl látott és rajzolt le. E munkák a festő érzékenységét, megrázkódtatásait bizonyítják. A goyai életmű egyik csúcspontja az *1808. május harmadika* című festmény, mellyel a **háború kegyetlenségére figyelmeztet**. A **hősiesség** megjelenése az új stílus sajátossága lesz.

Az emberalakokat kifejező mozdulataikkal és rémült tekintetükkel már a romantika szellemében formálta meg. A katonák szabályos csoportja éles ellentétben áll a forradalmárok rendezetlen soraival.

1. Figyeld meg az emberek arc-kifejezését és testtartását! Miről következtethetünk a személyek tulajdonságaira?
2. Milyen eszközökkel fejezi ki a festő az emberi érzelmeket az egyes képeken?
3. Nézz utána, hogy milyen háborúk élményei voltak hatással Goya festészetére!